

Museu de la Rajoleria  
c/ Enrique Reig, 3 46200 Paiporta. Tel.  
96 397 63 88  
www.museudelarajoleria.paiporta.es  
e-maill: museu@paiporta.es

Horari: de dilluns a divendres de 10 a  
13.30h. i de 16.30 a 19h. Dissabte de  
10 a 13.30h.  
Nadal tancat a la vesprada.

Organitzat per:

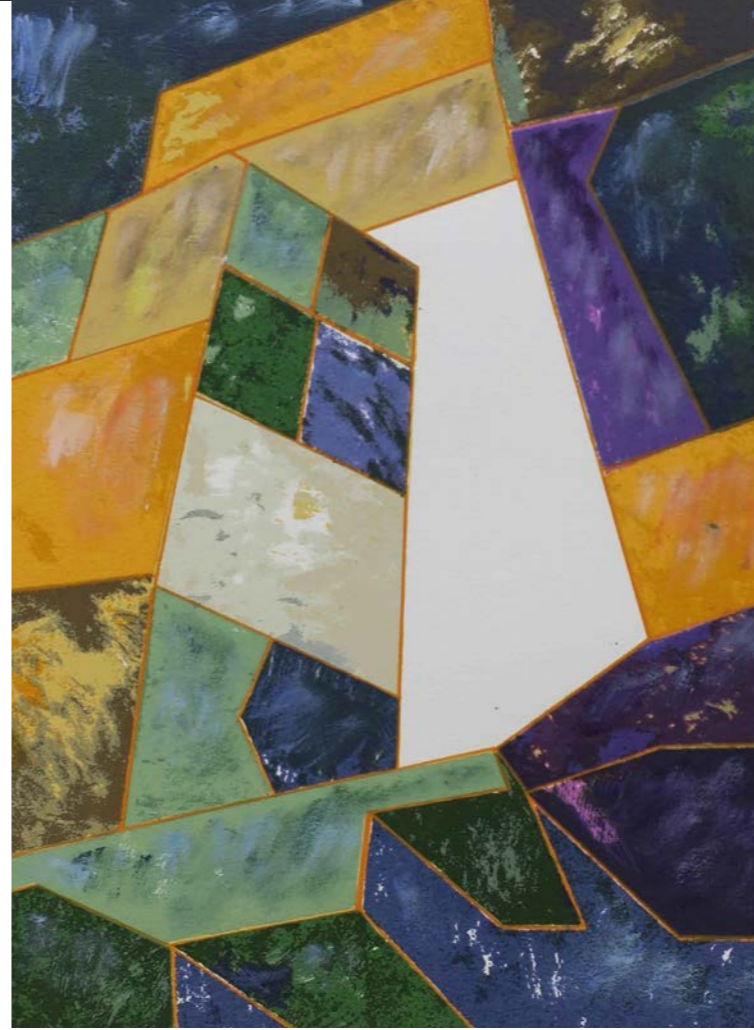


L'Associació Cultural El Barranc seguim, com ja és habitual, dedicant una especial atenció al món de l'Art cara a les festes de Nadal. Hem preparat, conjuntament amb la regidoria de Cultura de l'Ajuntament de Paiporta, una exposició amb la qualitat i exquisidesa característica de l'artista valencià JAVIER CALVO, un excel·lent i laboriós treball on podem observar algunes obres consolidades però moltes que ens són exhibides, per primera vegada, en El Museu de la Rajoleria de Paiporta.

Ens ha cedit, a El Barranc, els drets per realitzar aquesta magnífica serigrafia amb una sèrie de 75 exemplars, personalitzades cada una, fent-les úniques i que esperem agraden a tothom.

Estem molt agraïts que Javier Calvo haja acceptat, el nostre oferiment de fer aquesta magnífica mostra en Paiporta.

Associació Cultural El Barranc, Paiporta



# JAVIER CALVO

## DE LA VACUÏTAT A L'ABISME

del 14 de Desembre, 2017 al 31 de Gener, 2018



JAVIER CALVO,  
PROFESSOR, ARTISTA I AMIC

Si com recita el tango del cantant, Carlos Gardel (1923-1935): Que 20 años no es nada... Imaginen 32? Aqueixos són els mateixos que Javier i jo ens coneixem.

**Professor.** Setembre de 1985, comença el curs i arriba a l'Escola d'Arts Aplicades i Oficis Artístics de València un professor nou de 40 i pocs anys, amb la seua oposició recentment aprovada. Aleshores els alumnes *"amb poc imaginàvem molt i innovàvem més"*. Ens encantava el risc en la forma de vestir, es barrejaven les cultures i les tribus urbanes. Tot valia i l'estètica heterogènia era un còctel de creativitat en tots els sentits. La controvèrsia movia aqueixa classe i de la mateixa revolució fluïa l'interès i el transvasament de coneixements que *"el nostre benvolgut professor divulgava amb passió"*.

**Artista.** El professor era pintor, així entenguérem que la seua passió traspasara els llenços. Des d'aqueix any mai vaig faltar a les seues inauguracions. Bé mentisc, una vegada la nostra relació arribà a ser tan profunda que ens enfadàrem i ens reconciliàrem. Després d'aquest incident em va regalar un quadre preciós d'una hortalissa i jo li vaig dir que la meua amistat no es comprava, es treballava. Tots dos ens volem molt i com en qualsevol relació sana, cal dir-se les coses. No podem ser més pareguts, els dos som geminis i nascuts al maig, un mes que ens encanta, com les flors. Segons es diu sobre nosaltres, els geminis som molt amics dels nostres amics, creatius i duals. Açò en Javier amic es compleix.

**Amic.** Fins que no va deixar de ser el meu professor, no va ser el meu amic. Hem compartit triomfs i confidències. En els moments de desamor que hem viscut junts, ens hem consolats. Hem anat a per flors, a per cales concretament, a les sèquies de Pinedo del nostre amic Pimentonet. L'amic-pintor va plasmar en un llenç aquest moment i va titular la tela *"Cales de Chele"*. Per a comprar aquest quadre vaig demanar als meus pares que m'ho finançaren, i li'l vaig pagar a poc a poc. No podia permetre que aqueix quadre pertanguera a una altra persona, contenia molts sentiments oposats i secrets, els nostres secrets d'amor i tragèdia. Hem viatjat junts, hem plorat i hem rigut, hem compartit naixements, malalties i morts. Podria, fins i tot, haver sigut la meua parella fidel, el pare dels meus fills, però no em lamente del que podria haver sigut i em quede amb el que és, un vell amic. Com ja saben, 20 anys no és res, i tot i això, continue seduïda per ell, com quan entrava a classe i amb un gest m'indicava que per a dibuixar em llevara les polseres que feien soroll. Gràcies Javier Calvo per estar ací.

Dra. Chele Esteve Sendra



## DE LA VACUÏTAT A L'ABISME

De la Vacuïtat a l'Abisme són dues sèries que manifesten la continuïtat obsessiva de l'autor pel buit. Uns espais blancs omnipresents en tots els quadres; obertures arquitectòniques que se succeeixen en escorçades perspectives o posicionats en

angles disposats a la fugida o ben centralitzats com un potent anell profund i abismal. El buit pretén transferir la troballa poètica de l'autor, la seua infatigable recerca que en veritat emana de la seua pròpia facultat creativa.

Calvo esgrimeix amb el pinzell un procés creatiu i cíclic basat en la línia, la qual li confereix un especial valor plàstic en exercir el contorn i l'entorn de les seues obres. La línia vertebradora del seu quefer artístic, des de fa ja sis dècades, es reafirma en un diagrama de cristalls plegats que al costat dels seus jocs i ritmes adquireix els volums. Aquesta línia es fa autònoma en els primers quadres a través d'un vector daurat, negre o blanc que posteriorment s'esvaïrà.

La rigidesa geomètrica i el buit enigmàtic es rendeixen a l'element que per la seua pròpia idiosincràsia fa de la pintura de Javier Calvo una petjada indissoluble, el cromatisme. Una autèntica miscel·lània de pigments, tècniques i estils que al marge dels clarsobscurs i sfumatos evoquen l'exaltació de l'espectador davant les seues obres. Colors temperats en gammes fredes que recapta en liles, malves, blaves o verds que tant agraden al pintor.

La present mostra ve a ratificar un itinerari lògic de la seua evolució pictòrica. Endinsant-se cada vegada més en les qüestions purament plàstiques a través dels pretextos de l'arquitectura o de la naturalesa, exercint en aquesta fase final de la seua col·lecció una abstracció que rendeix referències als abismes, cenotes i rajos.

Dra. M<sup>a</sup> José Navarro Quilez